

# Manuale istruzioni

**Termopressa mod.**

# **COMBY ELC**

**PLC Versione digitale**

**VAYR° di Carlino F.**

V. Salita Arco, 29  
89048 Siderno (RC) ITALY  
Tel. 0039 338 4682977  
<http://www.vayr.com>



# Modello Comby ELC

## **AVVERTENZE GENERALI**

Questa è una macchina professionale, prima dell'uso, leggere attentamente le avvertenze e seguire le norme di sicurezza. Il produttore non risponde per uso non corretto e/o non adeguato.

**ATTENZIONE!!!**

**TENERE LONTANO DALLA PORTATA DEI BAMBINI E DI PERSONE NON AUTORIZZATE!**

**ATTENZIONE AL PIANO CALDO!**

**ALTA TEMPERATURA, POTRESTE SCOTTARVI!**

Non pressare con il piano caldo al di fuori della quadratura della macchina (braccio superiore contro la vite di registro: fine corsa).

Non tirare il teflon del piano caldo quando è freddo, a caldo il supporto si dilata e quindi tirandolo a freddo si potrebbe strappare! Tirare solo a caldo (200°C circa).

Non togliere la spina del piano caldo o della pressa quando la macchina è accesa.

**POSIZIONARE LA PRESSA IN LUOGO NON SOGGETTO A CORRENTI D'ARIA!**

## **IDENTIFICAZIONE**

Ogni macchina viene immatricolata con un numero di identificazione, che si trova impresso su di una targhetta applicata sul supporto della leva di chiusura.

Questo numero dovrà essere comunicato ogni volta che si avrà bisogno di informazioni, accessori o pezzi di ricambio.

## **GARANZIE**

I nostri prodotti sono costruiti con la massima cura e i migliori materiali.

Ogni macchina viene sottoposta a una serie di collaudi: singoli, per gruppi e finali.

Se, nonostante ciò, vi fossero problemi o difetti costruttivi (meccanici o elettrici) **LA GARANZIA E' TOTALE E HA VALIDITA' DI 2 ANNI FRANCO FABBRICA.**

## **LIMITAZIONI**

La garanzia copre esclusivamente il buon funzionamento della macchina e non gli eventuali danni da essa prodotti e/o derivati.

## **IMBALLO**

L' imballo contiene:

- macchina completa pronta all' uso
- chiave di servizio da 13mm
- manuale d' istruzioni
- foglio di garanzia
- certificato di conformità

# **DICHIARAZIONE DI CONFORMITA' CE**

**VAYR° di Carlino F .**

**Via Salita Arco, 29 89048 (RC) Siderno ITALY**

Dichiara sotto la propria responsabilità che la macchina  
**MODELLO COMBY ELC**  
**N. MATRICOLA**

è stata regolarmente collaudata e risponde ai requisiti di Sicurezza e di Salute richiesti dalla Direttiva Europea sulla sicurezza delle macchine.

In caso di modifiche effettuate sulla macchina, senza nostra preventiva autorizzazione, tale dichiarazione perde la sua validità.

## **DIRETTIVE DI RIFERIMENTO:**

**DIRETTIVA MACCHINE:** 91/368/CEE, 93/44/CEE e la 98/37/CEE sono modificate dalla 2006/42/CE.

**DIRETTIVA BASSA TENSIONE** 93/68/CEE aggiornata dalla 2006/95/CE.

**DIRETTIVA COMPATIBILITA' ELETTROMAGNETICA** 2004/108/CE.  
e i suoi successivi emendamenti.

## **NORME APPLICATE:**

EN 292/1; EN 292/2; EN60204-1.

Siderno, 01/01/2010

VAYR° di Carlino F.

Firmato: Carlino Francesca

# COME COLLEGARE LA PRESSA ALLA PRESA DI CORRENTE

1. Verificate che la vostra presa di corrente possa sopportare la potenza della pressa COMBY, almeno 2000 Watt, corrispondenti a 230 Volt o 10,5 Ampere circa.
2. Assicuratevi del buon funzionamento della vostra presa di terra, è consigliabile farlo verificare da un elettricista autorizzato.
3. Collegate la spina della pressa alla vostra presa di corrente.
4. Se la spina fornita non corrisponde, potete sostituirla con una adeguata, facendo attenzione alla potenza impiegata, e soprattutto al buon funzionamento della presa di terra.
5. **ATTENZIONE ALL'USO DI PROLUNGHE!**  
Le prolunghe devono sopportare almeno 2000W ovvero devono avere una sezione minima di 2,5 mmq.

## REGOLAZIONE

1. Quadratura orizzontale: avvitare o svitare la vite laterale di fine corsa.
2. Gioco del gancio di forza: 4 viti laterali da effettuarsi a piena pressione, senza cruscotto e agendo sul blocchetto interno. E' consigliabile farlo eseguire da una persona esperta.
3. Vite micro-timer: a leva chiusa si deve avere un gioco residuo di corsa del pulsante di 0,50 mm circa.

### **ATTENZIONE:**

**LA VITE NON DEVE MAI ANDARE A FONDO,  
ALTRIMENTI SI RISCHIA DI ROMPERE IL  
PULSANTE!!!**

## MANUTENZIONE

1. Dopo il primo mese di utilizzo, e poi ogni 1000 pressate, ingrassare con una siringa il punto di ingrassaggio laterale sinistro.
2. Ingrassare la vite e il volantino di regolazione.
3. Lubrificare, con olio per macchine da cucire, i perni della leva di chiusura e l' asta cromata di discesa nei vari punti di sfregamento.



## **FUNZIONAMENTO DEL TIMER**

Il pulsante timer-start viene premuto automaticamente, mediante la vite di regolazione, quando si preme la maniglia della pressa a fondo, inizia il conteggio del tempo.

Durante il conteggio del tempo di lavorazione viene emesso un breve BEEP ogni secondo, alla fine del processo viene emesso un BEEP continuo.

Eventualmente il BEEP breve può essere escluso premendo 3 volte il tasto A e selezionando poi il tasto OK, questa funzione viene resettata in automatico a ogni accensione della macchina. Vedi istruzioni display.

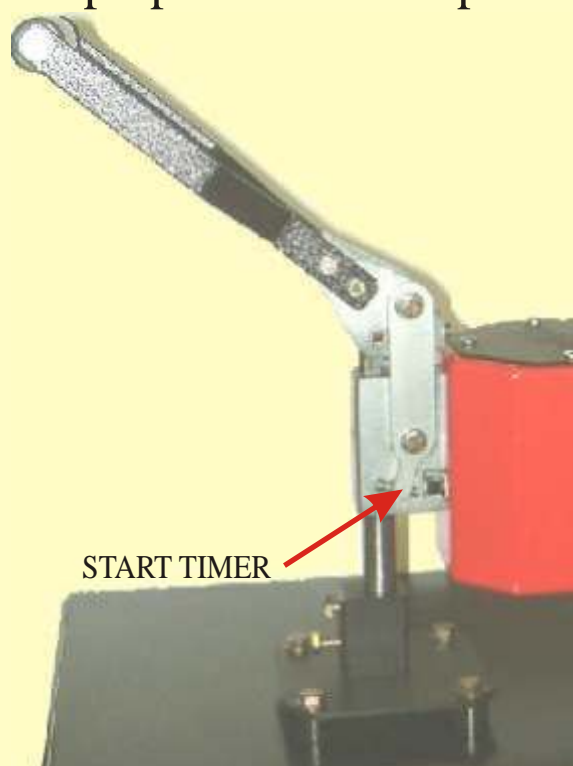
## **COME REGOLARE L'ALTEZZA PER DARE PRESSIONE ALLA STAMPA**

Appoggiare gli oggetti sulla tavola, portare il piano caldo in posizione di lavoro e tirare la maniglia in basso senza premere, regolare il volantino in modo che le leve laterali si trovino quasi in posizione verticale.

La posizione corretta è quando la leva è perpendicolare al piano.

Provare a premere a fondo la leva, la forza deve essere di circa 10-15 Kg.

Non esercitare una forza eccessiva sulla leva, non migliora il risultato, anzi a elevati limiti potreste solo danneggiare la struttura.





# COME CAMBIARE IL PIANO CALDO

1. Spegner la macchina ed eventualmente lasciarla raffreddare.
2. Staccare la spina posteriore.
3. Con la leva appoggiata lievemente sul piano inferiore svitare il bullone di 3 o 4 giri.
4. Sollevare la leva.
5. Il piano superiore dovrebbe rimanere in basso sopra al piano inferiore, eventualmente fatelo oscillare leggermente per farlo cadere sul piano inferiore.
6. Allentare il piano inferiore.
7. Girare il braccio pressa e sollevare per togliere l'insieme dei piani.

Per il montaggio procedere al contrario.

## **DOPO L'UTILIZZO**

Ci sono parti all'interno della pressa che non possono essere sostituite direttamente. Non tentare di sostituire una parte di propria iniziativa. Si può avere uno shock elettrico.

Non tentare di aprire la pressa o di ripararla in caso di mal funzionamento. Ciò potrebbe causare uno shock elettrico o incidenti.

Una volta maneggiata la pressa in una qualsiasi sua parte si perde il privilegio della garanzia.

# VAYR° di Carlino F.

V.Salita Arco, 29 89048 Siderno (RC) ITALY

Tel/fax 0039 338 4682977

http:// www.vayr.com

## ISTRUZIONI DISPLAY Termopressa mod. Comby ELC

### Display all'avvio

- Modello di macchina.
- Numero della macchina.
- Indirizzo di riferimento.

Il messaggio viene visualizzato per 3 secondi.



### Display normale di lavoro

- C (effective)= temperatura effettiva
- C (select)= temperatura desiderata
- S= tempo in lavorazione
- T= tempo desiderato
- P (effective)= pressione effettiva -optional
- P (select)= pressione desiderata -optional
- Pz= quantità eseguite
- Q= quantità da fare



### Display dopo aver premuto 1 volta il tasto "A"

- Pagina per cambiare la temperatura.
- Premere sul più o sul meno fino alla temperatura desiderata (tra 0 e 250C°).
  - La macchina suona alla chiusura se la temperatura è inferiore o superiore di 10C° rispetto alla temperatura impostata. La macchina registra un errore.



**Display dopo aver premuto 2 volte il tasto "A"**

Pagina per cambiare il tempo.

- Premere sul più o sul meno fino al tempo desiderato ( tra 0 e 32000 secondi).
- La macchina suona a fine conteggio.
- Dopo 3 secondi se la macchina non viene aperta viene registrato un errore.



**Display dopo aver premuto 3 volte il tasto "A"**

Premere OK per eliminare il BEEP.

Questa scelta viene resettata in automatico a ogni accensione della macchina.



**OPTIONAL**

**Display dopo aver premuto 3 volte il tasto "A"**

Pagina per cambiare la pressione.

- Premere sul più o sul meno fino alla pressione desiderata ( tra 50 e 900 Kg).

L' amplificatore di pressione è un optional, per cui questa pagina viene visualizzata solo nella versione Comby ELC 3 in cui è presente.



**Per miglioramento di produzione potrebbero esserci visualizzazioni differenti**

**Display dopo aver premuto 4 volte il tasto "A"**

Pagina per cambiare la quantità del lotto.

- Premere sul più o sul meno fino alla quantità desiderata

( tra 0 e 32000 pezzi per volta).

- La macchina suona alla chiusura con suono alto e continuo se si è raggiunta la quantità desiderata.

- La quantità si riazzerà premendo ancora il tasto "A" e poi il tasto "OK".



**Display dopo aver premuto 5 volte il tasto "A"**

Pagina di riepilogo.

C (effective)= totalizzatore dei pezzi fatti x 10000

C (select)= totalizzatore unità pezzi

T= totalizzatore ore macchina accesa

Pz= quantità pezzi fatti

Q= tempo impiegato in minuti per Q

Il lotto e il suo tempo si riazzerano

premendo il tasto "OK".



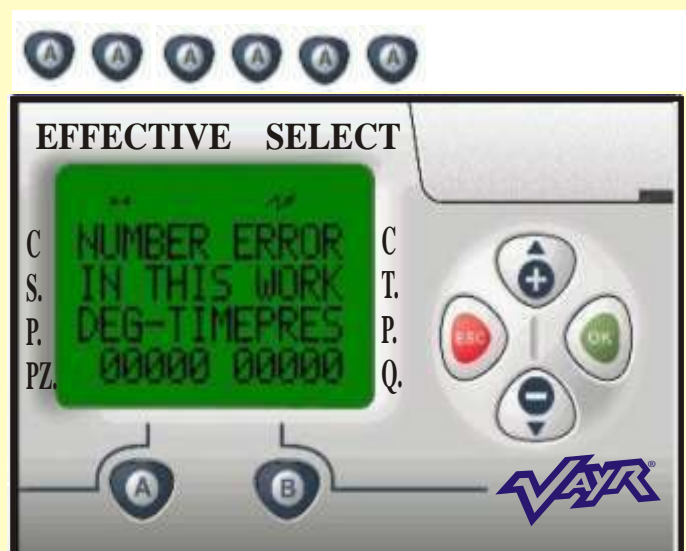
**Display dopo aver premuto 6 volte il tasto "A"**

Pagina di riepilogo totale degli errori commessi nel lotto.

Q= totale errori di temperatura

Pz= totale errori di pressione e tempo

Gli errori si azzerano con un nuovo lotto.



**Per miglioramento di produzione potrebbero esserci visualizzazioni differenti**



**Premendo ancora il tasto “A” si ritorna al display normale di lavoro, si ottiene la stessa cosa in ogni momento premendo il tasto “B” oppure è sufficiente aspettare 10 secondi**

**Display dopo aver premuto il tasto “ESC”**

1- linea ingressi computer

E= ingresso start

B= ingresso temperatura

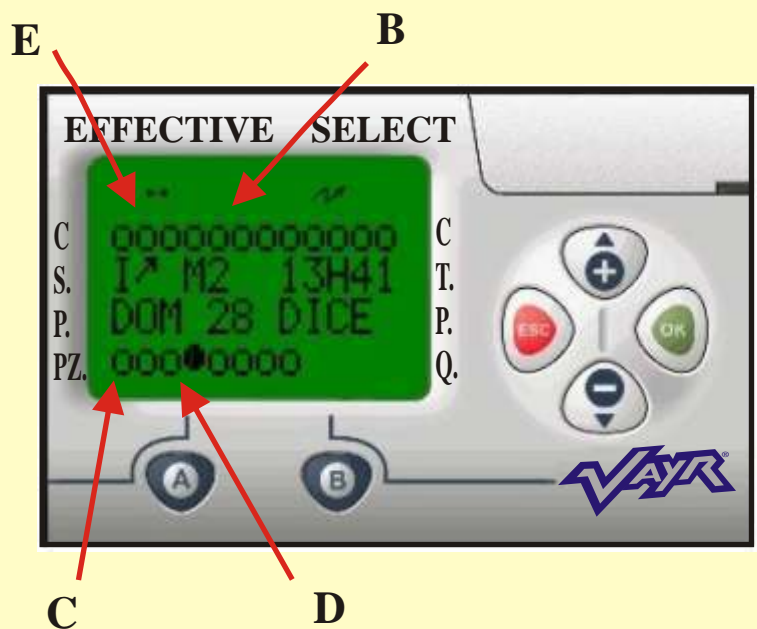
2- linea ORE MINUTI correnti

3- linea DATA corrente

4- linea uscite:

C= per relais statico riscaldamento

D= per il beep



**Per miglioramento di produzione  
potrebbero essere visualizzazioni  
differenti**

# POSSIBILI GUASTI E RIMEDI

## SE LA PRESSA NON SI SCALDA...

1. La pressa non è collegata (display spento).
2. Interruttore salvavita spento.
3. Valore della temperatura impostato troppo basso (verificare).
4. Spina del piano caldo non allacciata (verificare).
5. Termocoppia interrotta

Se il piano non si scalda fare verificare la continuità della resistenza di riscaldamento.

- Staccare la spina e misurare tra i piedini parte volante contrassegnati 3-6, la resistenza deve segnare 6-10 Ohms; tra i piedini parte volante 1- 4 (ovvero termocoppia) deve segnare 2-3 Ohms; se questi valori sono regolari controllare l' amplificatore, il relais statico e il cablaggio dei cavi all' interno del cruscotto.

Nel caso di mancanza di resistenza o cortocircuito

- tra 3-6 sostituire la resistenza, tra 1- 4 sostituire la termocoppia.

Si consiglia di inviare l'intero piano caldo e/o il cruscotto alla fabbrica per la riparazione (la riparazione viene effettuata in tempi brevi e ha garanzia di 6 mesi).

## SE LA TEMPERATURA NON E' GIUSTA...

1. Verificare la termocoppia.
2. Verificare la spina di collegamento al piano caldo (possibile ossidazione).
3. Verificare l' amplificatore.
4. Verificare i collegamenti.

## SE LA SUONERIA NON FUNZIONA...

1. Verificare la regolazione del timer.
2. Verificare il pulsante di START a macchina chiusa.

Verificare con corrente inserita che premendo a mano il pulsante si illumini (vedi istruzioni display).

Se la suoneria suona appena chiusa la leva la macchina non è in temperatura (attendere, tempo medio: 15-20 min.).

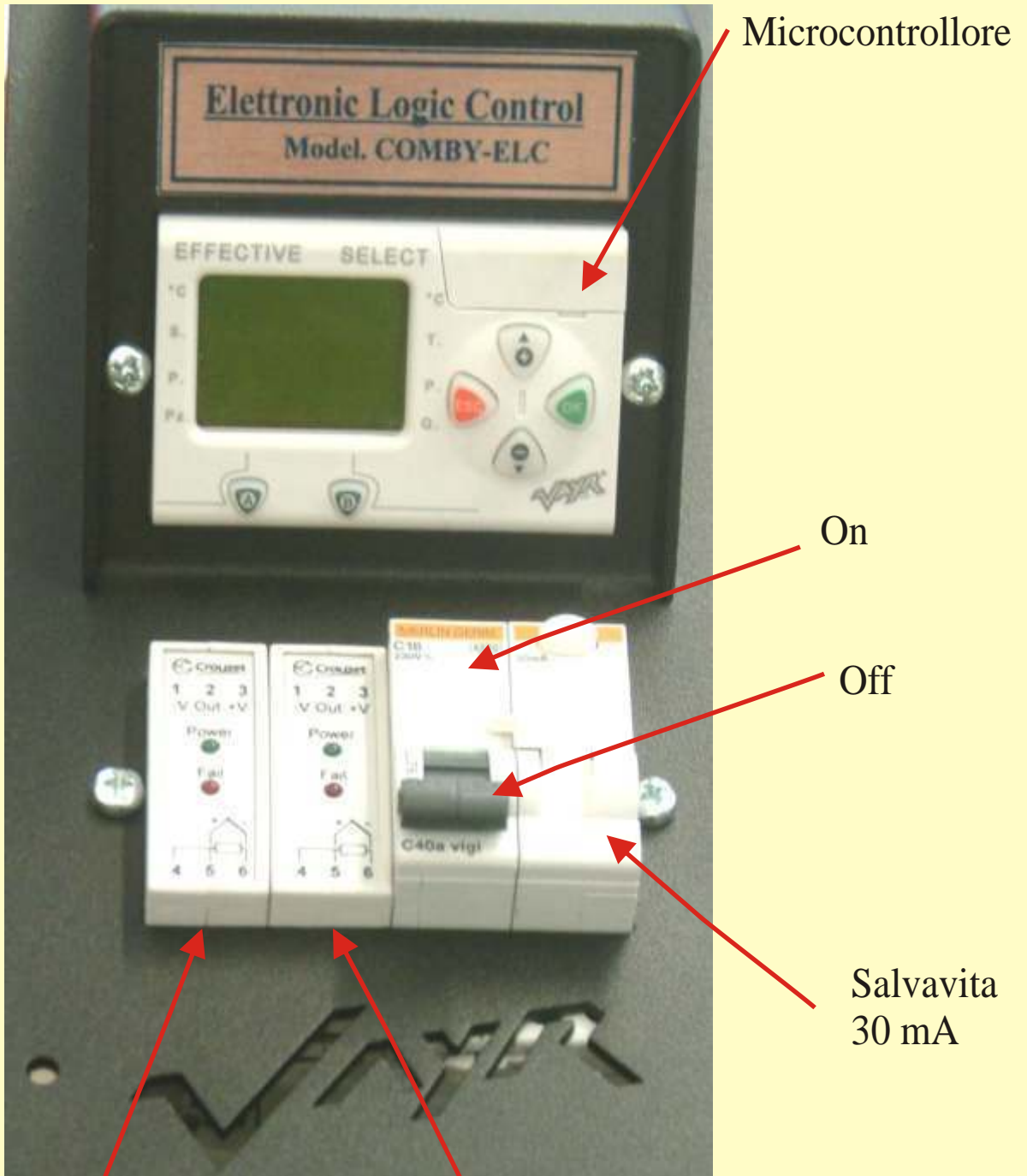
Se si è finito il lotto programmato azzerare per ricominciare (vedi istruzioni display).

# CARATTERISTICHE TECNICHE DELLA COMBY ELC

- Termopressa a chiusura manuale per fissaggio termoadesivi su tessuti.
- Alimentazione 230V- 2000W- 10A circa.
- Temperatura di lavoro massima 250°C.
- Risultato della pressione esercitata sulla leva di:
  - 10 Kg = 450 Kg circa.
  - 25 Kg = 800 Kg circa.
  - 30 Kg = 900 Kg circa.
- Limite massimo da non superare sulla leva = 35 Kg.
- Spessore degli oggetti sul piano di lavoro da 0 a 10 mm circa, fino a 80 mm circa in versione speciale.
- Precisione costanza del termoregolatore dopo stabilizzazione: 30 minuti = +/- 2 %.
- Precisione totale: temperatura 4% dell' indicazione termoregolatore; timer +/- 1 secondo.
- Tempo di riscaldamento: 20 minuti circa.
- Dimensioni normali del piano di lavoro: 38 x 45 cm.
- Dimensioni esterne della macchina: 70 x 50 x 60 cm.
- Dimensioni dell' imballo: 60 x 60 x 88 cm.
- Raggio d'ingombro del braccio girevole: 60 cm.
- Peso totale della macchina con piano normale: 50 Kg circa.



# Termopressa COMBY ELC Cruscotto



Amplificatore  
di pressione  
**OPTIONAL**

Amplificatore  
di temperatura

# Termopressa Comby ELC

## PARTE INFERIORE DEL CRUSCOTTO

Cavo di alimentazione

Presca

Relais statico

BEEP

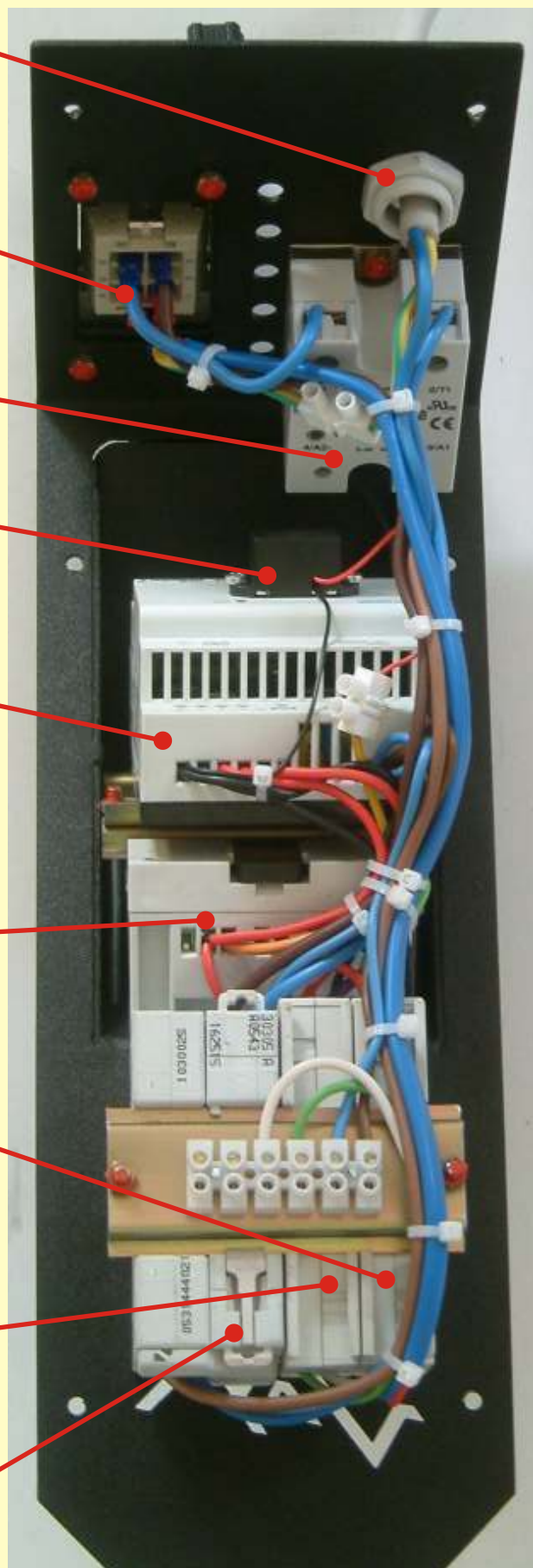
Trasformatore

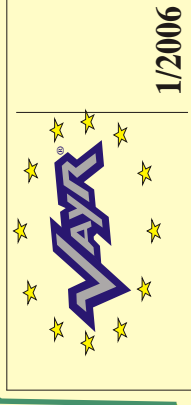
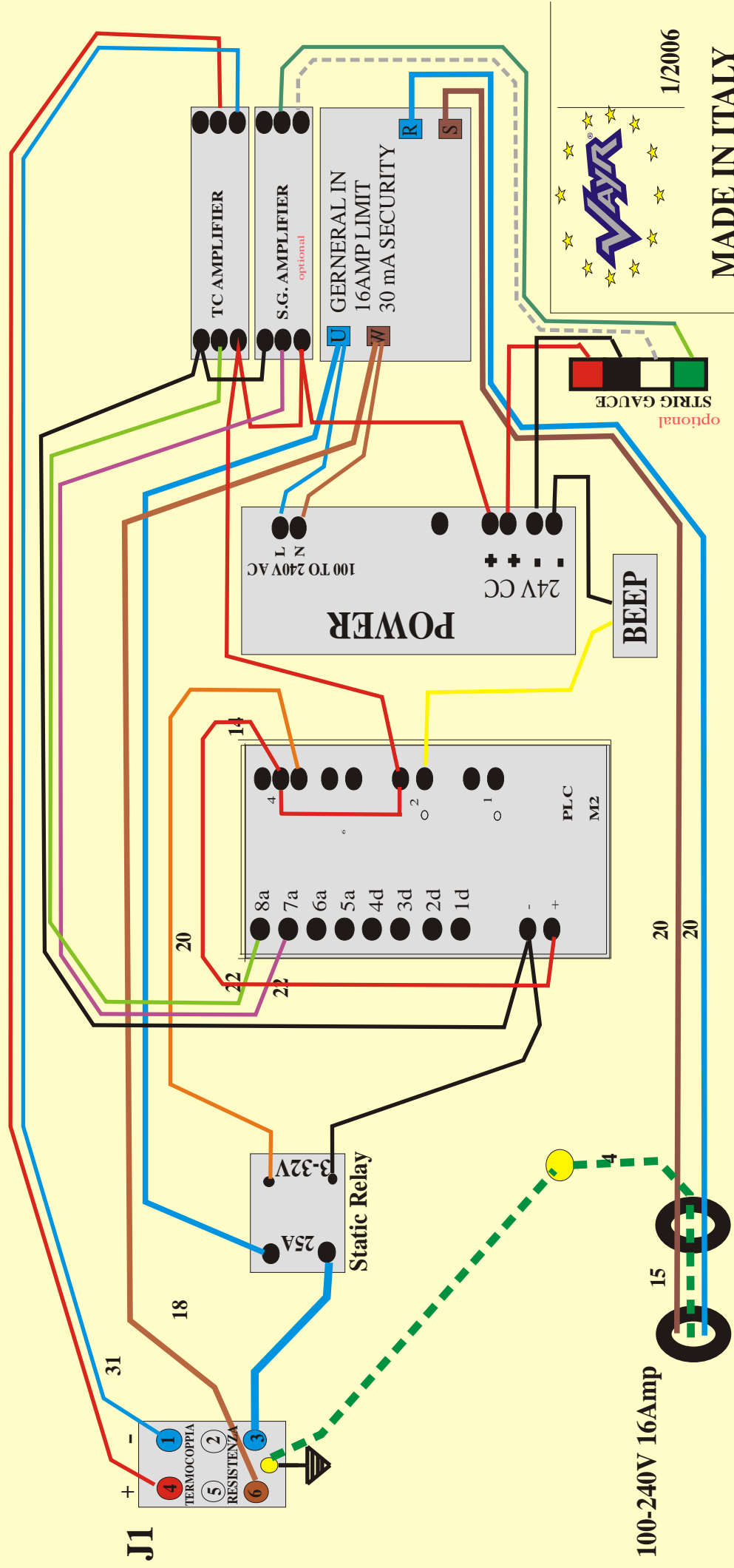
Microcontrollore

Amplificatore di temperatura

Amplificatore di pressione

Interruttore salvavita da 16Amp con sicurezza dispersioni a 30 mAmp.





**MADE IN ITALY**  
Tel .0039 338 4682977

TUTTI I DIRITTI RISERVATI - VIETATA RIPRODUZIONE

[www.vayr.com](http://www.vayr.com) mail [vayrtec@vayr.com](mailto:vayrtec@vayr.com)

100-240V 16Amp

# INDICE

Disegno descrittivo.....	pagina 2
Avvertenze.....	pagina 3
Identificazione.....	pagina 4
Garanzie.....	pagina 4
Limitazioni.....	pagina 4
Imballo.....	pagina 4
Dichiarazione di conformità.....	pagina 5
Allacciamento.....	pagina 6
Regolazione.....	pagina 7
Manutenzione.....	pagina 7
Timer.....	pagina 8
Regolazione volantino.....	pagina 8
Cambio dei piani.....	pagina 9
Dopo l' utilizzo.....	pagina 9
Istruzioni display.....	pagina 10-11-12-13
Possibili guasti e rimedi.....	pagina 14
Caratteristiche tecniche.....	pagina 15
Cruscotto.....	pagina 16
Parte inferiore del cruscotto.....	pagina 17
Schema elettrico.....	pagina 18
Indice.....	pagina 19

# NOTE

**VAYR° di Carlino F.**

**Termopresse**

**Disegni transfer**

**Carte Transfer**

**T-shirt**

**Felpe**

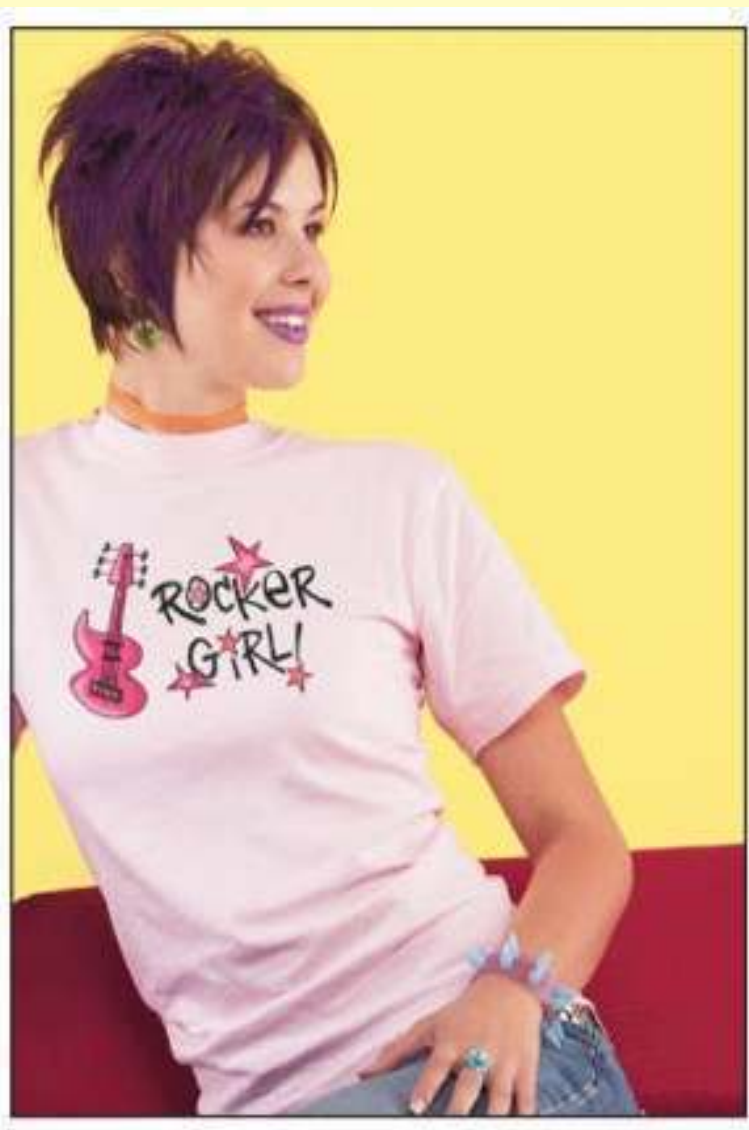
**Borse**

**Cravatte**

**Cuscini**

**Puzzle**

**Ecc.**



Rivenditore

Empty rounded rectangular box for the distributor's name.