

Manuale istruzioni

Termopressa mod:

V7-ELC CARROUSELL

ELECTRONIC LOGIC CONTROL

**VAYR° di Carlino F.
V. Salita Arco, 29
89048 Siderno (RC) ITALY
Tel. 0039 338 4682977
<http://www.vayr.com>**

Modello V7 ELC CARROUSELL



AVVERTENZE GENERALI

Questa è una macchina professionale, prima dell'uso, leggere attentamente le avvertenze e seguire le norme di sicurezza. Il produttore non risponde per uso non corretto e/o non adeguato.

ATTENZIONE!!!

**TENERE LONTANO DALLA PORTATA DEI BAMBINI
E DI PERSONE NON AUTORIZZATE!**

ATTENZIONE AL PIANO CALDO!

ALTA TEMPERATURA, POTRESTE SCOTTARVI!

Non pressare con il piano al di fuori della quadratura della macchina (braccio con piani in quadro al piano caldo)

Non tirare il teflon del piano caldo quando è freddo, a caldo il supporto si dilata e quindi tirandolo a freddo si potrebbe strappare!

Tirare solo a caldo (150°C circa).

Non togliere la spina del piano caldo o della pressa quando la macchina è accesa.

**POSIZIONARE LA PRESSA IN LUOGO NON
SOGGETTO A CORRENTI D'ARIA!**

IDENTIFICAZIONE

Ogni macchina viene immatricolata con un numero di identificazione, che si trova impresso su di una targhetta applicata sul lato sinistro della testa.

Questo numero dovrà essere comunicato ogni volta che si avrà bisogno di informazioni, accessori o pezzi di ricambio.

GARANZIE

I nostri prodotti sono costruiti con la massima cura e i migliori materiali.

Ogni macchina viene sottoposta a una serie di collaudi: singoli, per gruppi e finali.

*Se, nonostante ciò, vi fossero problemi o difetti costruttivi (meccanici o elettrici) **LA GARANZIA E' TOTALE E HA VALIDITA' DI 2 ANNI FRANCO FABBRICA.***

LIMITAZIONI

La garanzia copre e esclusivamente il buon funzionamento della macchina e non gli eventuali danni da essa prodotti e/o derivati.

IMBALLO

L' imballo contiene:

- macchina completa pronta all' uso*
- chiave di servizio da 13mm*
- manuale d' istruzioni*
- foglio di garanzia*
- certificato di conformità*

DICHIARAZIONE DI CONFORMITA' CE

VAYR° di Carlino F.

Via Salita Arco, 29 89048 Siderno (RC) ITALY

Dichiara sotto la propria responsabilita che la macchina

MODELLO V7 ELC

N. MATRICOLA

e stata regolarmente collaudata e risponde ai requisiti di Sicurezza e di Salute richiesti dalla Direttiva Europea sulla sicurezza delle macchine.

In caso di modifiche effettuate sulla macchina, senza nostra preventiva autorizzazione, tale dichiarazione perde la sua validita.

DIRETTIVE DI RIFERIMENTO:

*DIRETTIVA MACCHINE 91/368/CEE, 93/44/CEE e la 98/37/CEE
integrate e modificate dalla 2006/42/CE.*

DIRETTIVA BASSA TENSIONE 93/68/CEE aggiornata dalla 2006/95/CE.

*DIRETTIVA COMPATIBILITA' ELETTROMAGNETICA 2004/108/CE.
e i suoi successivi emendamenti.*

NORME APPLICATE:

EN 292/1; EN 292/2; EN60204-1.

Siderno, 01/01/2010

VAYR° di Carlino F.

Firmato: Carlino F.

COME COLLEGARE LA PRESSA ALLA PRESA DI CORRENTE

- 1. Verificate che la vostra presa di corrente possa sopportare la potenza della pressa V7, almeno 2500 Watt, corrispondenti a 230 Volt o 10,5 Ampere circa.*
- 2. Assicuratevi del buon funzionamento della vostra presa di terra, e consigliabile farlo verificare da un elettricista autorizzato.*
- 3. Collegate la spina della pressa alla vostra presa di corrente.*
- 4. Se la spina fornita non corrisponde, potete sostituirla con una adeguata, facendo attenzione alla potenza impiegata, e soprattutto al buon funzionamento della presa di terra.*
- 5. ATTENZIONE ALL' USO DI PROLUNGHE!**
Le prolunghe devono sopportare almeno 2500W ovvero devono avere una sezione minima di 2,5 mmq.

REGOLAZIONE

1. *Quadratura orizzontale: traversa spostabile all' interno della testa, dopo aver svitato le viti di fissaggio.*
2. *Pressione massima: vite su pompa posteriore destra, **NON SUPERARE MAI I 180 Bar!***
3. *Regolazione dello scatto rotazione piani (vite sotto giostra)*
4. *Regolazione temperatura.*
5. *Regolazione tempo di pressione.*
6. *Regolazione della pressione di lavoro.*
7. *Regolazione del numero di pezzi da fare.*
8. *Azzeramento quantita fatte.*

MANUTENZIONE

1. *Dopo il primo mese di utilizzo, e poi ogni 10000 pressate, ingrassare con una siringa il punto di ingrassaggio laterale sinistro.*
2. *Cambiare l' olio ogni circa 12 mesi di lavoro.*

MONTAGGIO

La macchina viene spedita completa,

Deve essere montata sul suo tavolo fornito con la macchina

*Montare i piani di lavoro ed i ripari vedi istruzioni
specifiche allegate alla macchina*

Procedere nel modo seguente:

- collegare la spina del piano caldo alla pressa;*
- collegare la spina di alimentazione alla vostra presa di corrente;*
- regolare il termoregolatore alla temperatura desiderata;*
- regolare il timer per il tempo desiderato;*
- regolare la pressione ai Bar voluti, confrontando la tabella corrispondente ai Kg di pressione del pistone sul piano;*
- attendere che la temperatura raggiunga il valore desiderato.*

TEORIA DEL FUNZIONAMENTO

Premendo il pulsante laterale e il pulsante sul manico, si fa chiudere l'elettrovalvola di scarico dell'olio e si avvia il motore elettrico della pompa idraulica.

L'olio riempie il circuito e fa scendere il pistone idraulico. durante la discesa, il pistone che porta il piano caldo incontra il piano inferiore, che premendo ne fa aumentare la pressione.

Al circuito idraulico e collegato un dispositivo di misura della pressione detto pressostato, che interverrà alla pressione regolata.

Lo scatto elettrico del pressostato interrompe la corrente al motore e contemporaneamente fa partire il timer che bloccherà, per il tempo regolato, il circuito idraulico.

Al termine del tempo regolato sul timer, il circuito si apre e l'elettrovalvola lascerà svuotare l'olio per far risalire il piano caldo.

In caso di interruzione della tensione la macchina si apre sempre per preservare il lavoro da bruciature indesiderate.

COME CAMBIARE IL PIANO CALDO

- 1. Spegner la macchina ed eventualmente lasciarla raffreddare.*
- 2. Staccare la spina .*
- 3. Con la leva appoggiata lievemente sul piano inferiore svitare il bullone di 3 o 4 giri.*
- 4. Lasciare cadere il piano sup sul quello inferiore*
- 5. Il piano superiore dovrebbe rimanere in basso sopra al piano inferiore, eventualmente fatelo oscillare leggermente per farlo cadere sul piano inferiore.*
- 6. Allentare il piano inferiore.*
- 7. Girare i tavoli pressa e sollevare per togliere l'insieme dei piani.*

Per il montaggio procedere al contrario.

ISTRUZIONI DISPLAY Termopressa mod: V7 ELC **CARROUSELL**

Display all' avvio

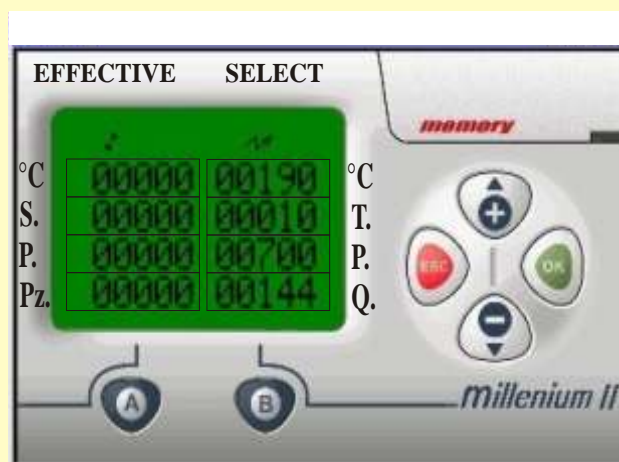
- Modello di macchina
- Numero della macchina
- Indirizzo di riferimento

Il messaggio viene visualizzato per 3 secondi.



Display normale di lavoro

- °C= temperatura effettiva (Celsius)
- °Cl= temperatura desiderata(Celsius)
- S= tempo in lavorazione (seconds)
- T= tempo desiderato (seconds)
- P= pressione effettiva (Kg cmq)
- Pl= pressione desiderata (Kg cmq)
- Pz.= quantita eseguite
- Q= quantita da fare



Display dopo aver premuto una volta il tasto "A"

Pagina per cambiare la temperatura.

- Premere sul piu o sul meno fino alla temperatura desiderata (tra 0 e 250 C°).
- La macchina suona alla chiusura se la temperatura e inferiore o superiore di 15 C° rispetto alla temperatura impostata.



Per miglioramento di produzione potrebbero esserci visualizzazioni differenti

Display dopo aver premuto
2 volte il tasto "A"

Pagina per cambiare il tempo.
- Premere sul piu o sul meno
fino al tempo desiderato.
(tra 0 e 32000 secondi).

**PREMERE OK PER SOSPENDERE
BEEP (cadenza dei secondi)**



Display dopo aver premuto
3 volte il tasto "A"

Pagina per cambiare la pressione.
- Premere sul piu o sul meno
fino alla pressione desiderata
(tra 0 e 160 BAR, pressione
olio 0-160 KG X Cm2).

**Questo valore impostato puo
essere inferiore al reale per
effetto dell'inerzia variabile
del motore.**



Display dopo aver premuto
4 volte il tasto "A"

Pagina per cambiare la quantita del lotto.
- Premere sul tasto piu o meno
fino alla quantita desiderata
(tra 0 e 32000 pezzi per volta).
- La macchina suona alla chiusura
con suono alto e continuo se si e
raggiunta la quantita desiderata.
- La quantita si riazzerà premendo
ancora il tasto "A" e poi il tasto
"OK".



Per miglioramento di produzione potrebbero esserci visualizzazioni differenti

**Display dopo aver premuto
5 volte il tasto "A"**

Pagina di riepilogo.

A = totalizzatore dei pezzi fatti X 10000

A1= totalizzatore unita pezzi

B = totalizzatore ore macchina accesa

Q = tempo impiegato in minuti per Pz

Pz=quantita pezzi fatti

Il lotto e il suo tempo si azzerano premendo il tasto "OK".



**Display dopo aver premuto
6 volte il tasto "A"**

Premendo ancora il tasto "A" si ritorna al display normale di lavoro.

Si ottiene la stessa cosa premendo in ogni momento il tasto "B" oppure e sufficiente aspettare 10 secondi.



**Display dopo aver premuto
il tasto "ESC"**

1- linea ingressi computer

1= ingresso discesa dx o sx

2= ingresso stop

3= not use

4= not use

5= not use

6= ingresso discesa pulsante

7= ingresso pressione (non visibile)

8= ingresso temperatura (non visibile)

2- linea ORE MINUTI correnti

3- linea DATA corrente

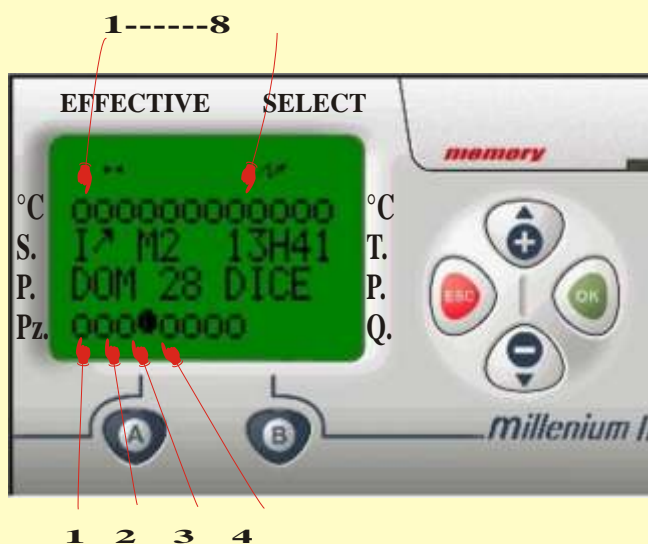
4- linea uscite

1= per relay statico motore

2= per il BEEP

3= per relay statico resistenza

4= per elettrovalvola



Copyright VAYR°

Per miglioramento di produzione potrebbero esserci visualizzazioni differenti

POSSIBILI GUASTI E RIMEDI

SE LA PRESSA NON SI SCALDA...

- 1. La pressa non e collegata (display spento).*
- 2. Interruttore salvavita spento.*
- 3. Valore della temperatura impostato troppo basso (verificare).*
- 4. Spina del piano caldo non allacciata (verificare).*
- 5. Termocoppia interrotta*

Se il piano non si scalda fare verificare la continuita della resistenza di riscaldamento.

- Staccare la spina e misurare tra i piedini parte volante contrassegnati 3-6, la resistenza deve segnare 6-10 Ohms; tra i piedini parte volante 1- 4 (ovvero termocoppia) deve segnare 2-3 Ohms; se questi valori sono regolari controllare l'amplificatore, il relais statico e il cablaggio dei cavi all' interno del cruscotto.*

Nel caso di mancanza di resistenza o cortocircuito

- tra 3-6 sostituire la resistenza, tra 1- 4 sostituire la termocoppia.*

Si consiglia di inviare l'intero piano caldo e/o il cruscotto alla fabbrica per la riparazione (la riparazione viene effettuata in tempi brevi e ha garanzia di 6 mesi).

SE LA TEMPERATURA NON E' GIUSTA...

- 1. Verificare la termocoppia.*
- 2. Verificare la spina di collegamento al piano caldo (possibile ossidazione).*
- 3. Verificare l' amplificatore.*
- 4. Verificare i collegamenti.*

SE LA SUONERIA NON FUNZIONA...

- 1. Verificare la regolazione del timer.*
- 2. Verificare il pulsante di START a macchina chiusa.*

Verificare con corrente inserita che premendo a mano il pulsante si illumini (vedi istruzioni display).

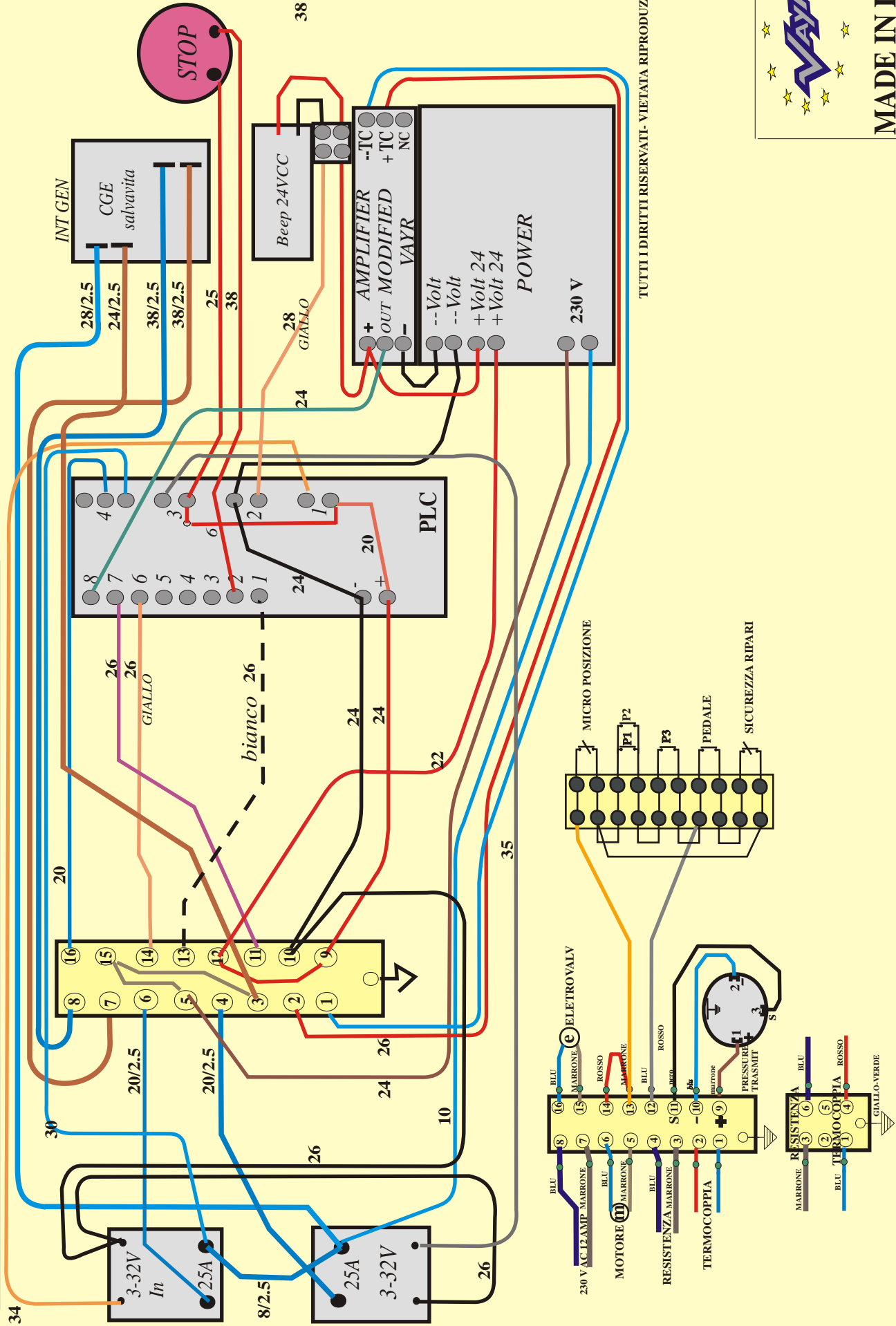
Se la suoneria suona appena chiusa la leva la macchina non e in temperatura (attendere, tempo medio: 15-20 min.).

Se si e finito il lotto programmato azzerare per ricominciare (vedi istruzioni display).

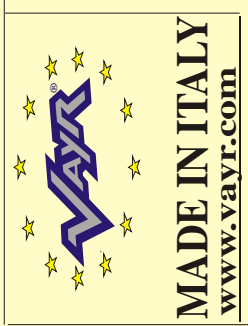
CARATTERISTICHE TECNICHE

- **Termopressa idraulica automatica per fissaggio di termoadesivi su tessuti.**
- **Alimentazione: 230V - 2000W - 10A circa.**
- **Temperatura di lavoro massima: 250°C.**
- **Pressione regolabile: fino a 1400Kg.**
- **Regolazione altezza automatica.**
- **Spessore degli oggetti sul piano di lavoro da 0 a 20mm circa.**
- **Precisione costanza del termoregolatore dopo stabilizzazione: 30mt= +/- 2%.**
- **Precisione totale: temperatura 4% dell'indicazione termoregolatore**
- **Timer +/- 0.1 sec**
- **Tempo di riscaldamento: 20 minuti circa.**
- **Dimensioni normali dei piani di lavoro: 38x45cm.**
- **Dimensioni esterne della macchina: diam giostra 140x h 150cm.**
- **Dimensioni dell'imballo in cassa legno: 120x80x80cm.**
- **Peso totale della macchina con piano normale: 240Kg.**

SCHEMA ELETTRICO PRATICO CONNESSIONI PRESSA IDRAULICA VERSIONE V7 ELC5 CARROUSELL



TUTTI I DIRITTI RISERVATI - VIETATA RIPRODUZIONE



09/2009
12/2005
10/2003
9/2002
8/2002
2/2002
11/2000

STAMPATO IL 20-02-2010

altre sezioni mm1

INDICE

<i>Disegno descrittivo</i>	<i>pagina 2</i>
<i>Avvertenze</i>	<i>Pagina 3</i>
<i>Identificazione</i>	<i>pagina 4</i>
<i>Garanzie</i>	<i>Pagina 4</i>
<i>Limitazioni</i>	<i>Pagina 4</i>
<i>Imballo</i>	<i>pagina 4</i>
<i>Dichiarazione di conformita</i>	<i>pagina 5</i>
<i>Allacciamento</i>	<i>pagina 6</i>
<i>Regolazione</i>	<i>pagina 7</i>
<i>Manutenzione</i>	<i>Pagina 7</i>
<i>Montaggio</i>	<i>pagina 8</i>
<i>Teoria del funzionamento</i>	<i>pagina 9</i>
<i>Cambio dei piani</i>	<i>pagina 10</i>
<i>Istruzioni display</i>	<i>pagina 11-12-13</i>
<i>Possibili guasti e rimedi</i>	<i>pagina 14</i>
<i>Caratteristiche tecniche</i>	<i>Pagina 15</i>
<i>Schema elettrico</i>	<i>pagina 16</i>
<i>Indice</i>	<i>pagina 17</i>

Notes

Vayr di Carlino F.

Termopresse

Disegni transfer

Carte Transfer

T-shirt

Felpe

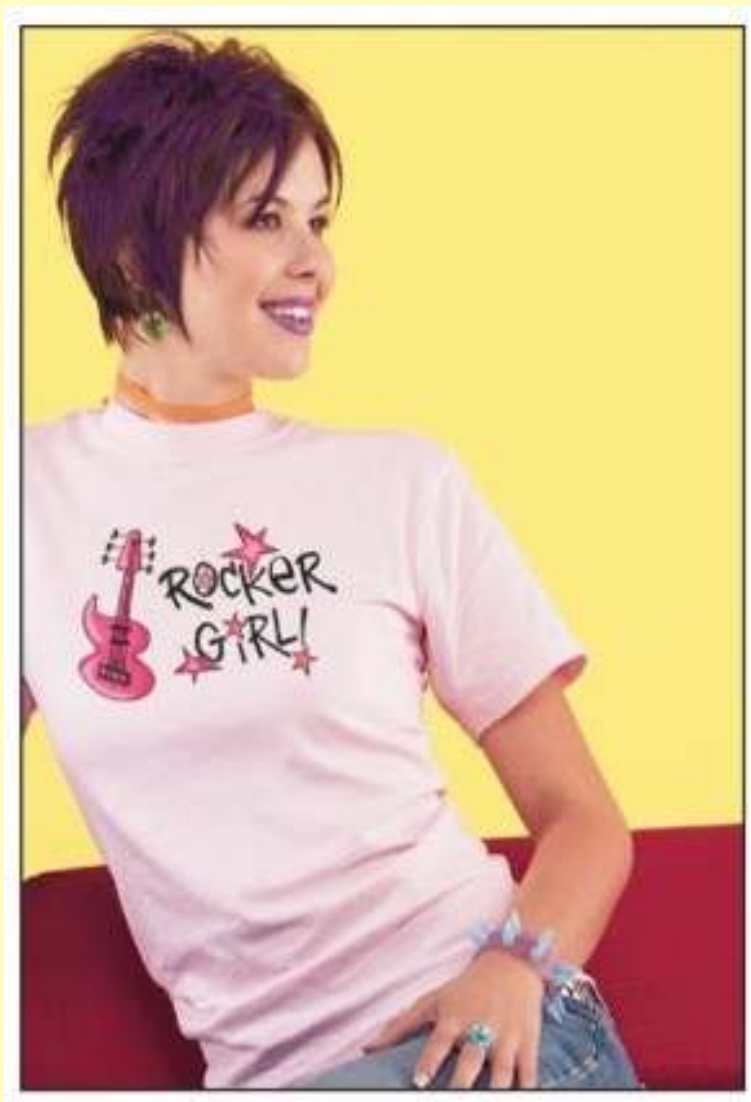
Borse

Cravatte

Cuscini

Puzzle

Ecc.



Rivenditor e

